



## *X-Plain* *Neumonía* **Sumario**

### **Introducción**

La neumonía es una inflamación e infección de los pulmones. En los Estados Unidos más de 60,000 personas mueren de neumonía cada año. La neumonía puede afectar a cualquier persona, pero las personas mayores, los lactantes y los pacientes con enfermedades crónicas están a mayor riesgo.

Prevenir la neumonía es mucho mejor que tratarla pero si usted llega a contagiarse de neumonía, el reconocer los síntomas y tratarlos de inmediato, aumenta considerablemente sus probabilidades de recuperación.

Este sumario le explica la neumonía. También explica los diferentes tipos de neumonía, sus causas, diagnóstico y las opciones de tratamiento disponibles. Este programa también le informará cómo prevenir la neumonía.

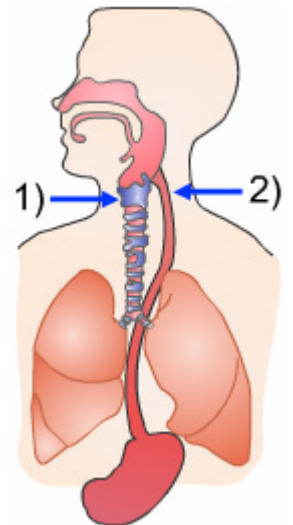
### **Los pulmones**

La neumonía es una infección del pulmón. Esta sección explica la anatomía del sistema respiratorio y el papel que desempeña el sistema inmunológico en la prevención de las infecciones pulmonares.

Los pulmones permiten que la sangre se llene de oxígeno. El oxígeno que respiramos se absorbe en la sangre a través de los tejidos pulmonares. Cuando inhalamos, el aire pasa por la boca y la nariz. De allí pasa por la garganta o faringe.

La faringe se divide en dos partes cerca de la parte superior del cuello:

1. La tráquea y la laringe, que están situadas al frente y van hacia los pulmones.
2. Y el esófago, que es un tubo que está detrás y va hacia el estómago.



---

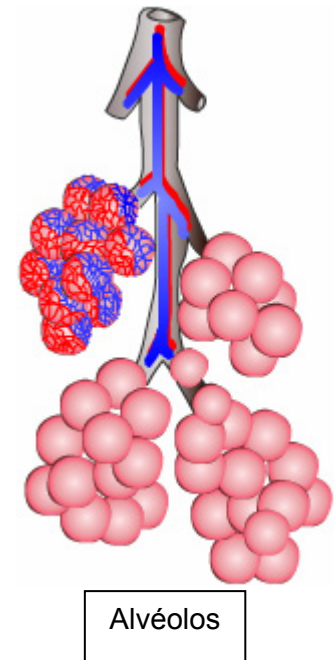
Este documento es un resumen de lo que aparece en las pantallas de X-Plain™. Este documento es para uso informativo y no se debe usar como sustituto de consejo de un médico o proveedor de salud profesional o como recomendación para cualquier plan de tratamiento particular. Como cualquier material impreso, puede volverse inexacto con el tiempo. Es importante que usted dependa del consejo de un médico o proveedor de salud profesional para el tratamiento de su condición particular.

De la tráquea, el aire va hacia una serie de tubos pequeños llamados tubos bronquiales. Estos se encuentran a cada lado de los pulmones.

Al final de los tubos bronquiales se encuentran unos sacos pequeños y muy delgados que parecen globos. Estos sacos se llaman alvéolos. El oxígeno pasa del aire a la sangre a través de los alvéolos y al mismo tiempo el dióxido de carbono sale de la sangre por medio de los alvéolos hacia los pulmones. Una vez en los pulmones, el dióxido de carbono sale al exterior cuando respiramos.

La capa interior de los tubos bronquiales produce una mucosidad especial. Esta mucosidad ayuda a atrapar las partículas sucias que están en el aire. Los pulmones constantemente expulsan esta mucosidad. Los cilios son cepillos diminutos que protegen el tracto respiratorio y expulsan la mucosidad constantemente. La mayoría de las veces, la mucosidad se expulsa automáticamente fuera de los pulmones. Cuando la flema es excesiva, ésta sale al toser.

Cuando el aire que respiramos contiene gérmenes, el sistema inmunológico protege a los pulmones de toda infección. De hecho, las bacterias y virus que pueden causar la neumonía se encuentran comúnmente en el aire que respiramos. Sin embargo, nuestro cuerpo impide que éstos entren en los pulmones y causen problemas.



La neumonía se presenta cuando estos gérmenes logran sobrepasar las defensas del sistema respiratorio.

## Neumonía

La neumonía es una inflamación del pulmón. La inflamación es la respuesta normal del sistema inmunológico contra los contaminantes o las heridas. Las bacterias, gérmenes y virus son los contaminantes que causan la inflamación.

Cuando una persona tiene neumonía, sus tejidos pulmonares se llenan de pus y de otros líquidos. Esto dificulta que el oxígeno llegue a la sangre. Una persona con neumonía, puede desarrollar tos, fiebre y dificultad para respirar.

---

Este documento es un resumen de lo que aparece en las pantallas de X-Plain™. Este documento es para uso informativo y no se debe usar como sustituto de consejo de un médico o proveedor de salud profesional o como recomendación para cualquier plan de tratamiento particular. Como cualquier material impreso, puede volverse inexacto con el tiempo. Es importante que usted dependa del consejo de un médico o proveedor de salud profesional para el tratamiento de su condición particular.

La gravedad de la neumonía depende de varios factores. Entre los factores importantes están el estado general de salud del paciente y el tipo de neumonía. Si usted está joven y goza de buena salud, la neumonía casi siempre responde exitosamente al tratamiento. Pero si usted es de edad mayor, padece de insuficiencia cardíaca y tiene alguna enfermedad de los pulmones, será más difícil tratar la neumonía porque estos factores aumentan las probabilidades de desarrollar complicaciones que podrían ser fatales.

Existen más de 50 tipos de neumonía. Las bacterias causan la neumonía bacteriana y los virus causan la neumonía viral. Otros tipos de neumonía infecciosa pueden ser causados por hongos y otros organismos.

La neumonía puede afectar a uno o a ambos pulmones. Si afecta a ambos pulmones se le conoce a veces como neumonía doble.

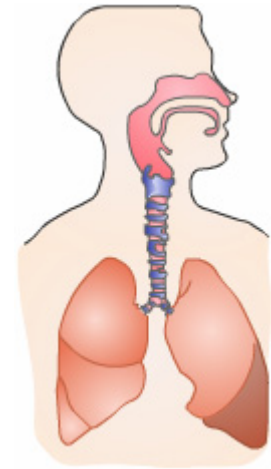
La neumonía que se disemina en las escuelas, lugares de trabajo o los gimnasios, se conoce como neumonía comunitaria.

La neumonía nosocomial que se adquiere en el hospital o centro de salud es severa. Por lo general afecta a los pacientes que:

- necesitan un ventilador mecánico para ayudarles a respirar
- están en la unidad de cuidados intensivos o,
- tienen un sistema inmunológico debilitado.

La neumonía por aspiración ocurre cuando sustancias ajenas penetran en los pulmones. Un ejemplo es cuando los contenidos del estómago se fugan a los pulmones después de que una persona vomita. Los pacientes con traumas cerebrales u otras condiciones que afectan el mecanismo de tragar, tienen mayores probabilidades de que partículas de vómito o alimento se vayan por la tráquea hasta los pulmones.

Cuando partículas de vómito, alimento o líquido, fuera de agua pura, entran a los pulmones, se produce una reacción química. Esta reacción hace que los pulmones se inflamen permitiendo que las bacterias se multipliquen empeorando la neumonía.



---

Este documento es un resumen de lo que aparece en las pantallas de X-Plain™. Este documento es para uso informativo y no se debe usar como sustituto de consejo de un médico o proveedor de salud profesional o como recomendación para cualquier plan de tratamiento particular. Como cualquier material impreso, puede volverse inexacto con el tiempo. Es importante que usted dependa del consejo de un médico o proveedor de salud profesional para el tratamiento de su condición particular.

La neumonía errante puede ser tan leve que usted puede no darse cuenta que está contagiado y puede continuar con su rutina diaria normal.

Las personas que se encuentran a mayor riesgo de contagiarse de neumonía son los niños lactantes y las personas mayores de 65 años. Otras personas que corren alto riesgo son:

- personas con enfermedades del sistema inmunológico tales como el VIH y el SIDA.
- Personas con enfermedades crónicas tales como enfermedades cardiovasculares, enfisema o diabetes.
- Personas que fuman o abusan de bebidas alcohólicas o drogas.
- Personas expuestas a vapores tóxicos y compuestos químicos.

## Síntomas

Las señales y síntomas de la neumonía pueden variar . Todo depende de otras condiciones que usted tenga y del tipo de organismo que esté causando la infección.

Existen muchos síntomas de neumonía. Algunos de ellos, así como la tos o el dolor de garganta, están asociados con otras infecciones comunes. Con frecuencia, las personas que se contagian de neumonía han tenido gripe o alguna infección del tracto superior respiratorio.

Algunos de los síntomas que la mayoría de las personas contagiadas de neumonía pueden experimentar incluyen:

- Fiebre
- Escalofríos
- Tos
- Respiración rápida
- Respiración sibilante
- Dificultad para respirar



Algunos de los síntomas menos comunes de la neumonía incluyen:

- Dolor de pecho o dolor abdominal
- Pérdida de apetito
- Agotamiento
- Vómito

---

Este documento es un resumen de lo que aparece en las pantallas de X-Plain™. Este documento es para uso informativo y no se debe usar como sustituto de consejo de un médico o proveedor de salud profesional o como recomendación para cualquier plan de tratamiento particular. Como cualquier material impreso, puede volverse inexacto con el tiempo. Es importante que usted dependa del consejo de un médico o proveedor de salud profesional para el tratamiento de su condición particular.

Cuando bacterias son las causantes de la neumonía, la enfermedad se presenta con rapidez acompañada de fiebres altas y dificultad para respirar. Cuando la neumonía la causa un virus, los síntomas por lo general se presentan gradualmente y pueden ser menos severos.

### **Cuándo debe visitar al médico**

Si usted cree que tiene neumonía, no vacile en consultar a su médico. Un caso agudo de neumonía puede causar la muerte.

Vea a su médico de inmediato si usted desarrolla estos síntomas y se vuelven persistentes:

- Tos
- Dificultad al respirar
- Dolor de pecho que cambia al respirar
- Fiebre – especialmente si desarrolla una fiebre de 102 grados o más que dure dos o más días y que venga acompañada de escalofríos y sudores.
- Si de repente usted se siente peor después de un resfriado o gripe



Asegúrese de llevar a su niño al pediatra si usted cree que tiene neumonía.

Si usted es de edad mayor, es alcohólico, tiene alguna lesión, está bajo tratamiento de quimioterapia o si su sistema inmunológico está debilitado y desarrolla síntomas de neumonía, asegúrese de buscar tratamiento médico inmediato.

Los pacientes más vulnerables a la neumonía son los afectados por el SIDA y los pacientes con enfermedades crónicas como el asma. Los pacientes que están bajo tratamiento para el cáncer y el trasplante de órganos tienen también alto riesgo de contraer neumonía.

### **Diagnóstico**

Su médico puede sospechar que usted tiene neumonía basándose en su historial médico y en un examen físico. Durante el examen, el médico usará el estetoscopio para escuchar los pulmones y asegurarse que no hay sonidos de burbujeo o crujidos. Estos sonidos indican que hay fluido espeso en los pulmones y que por lo tanto puede haber inflamación causada por una infección.

---

Este documento es un resumen de lo que aparece en las pantallas de X-Plain™. Este documento es para uso informativo y no se debe usar como sustituto de consejo de un médico o proveedor de salud profesional o como recomendación para cualquier plan de tratamiento particular. Como cualquier material impreso, puede volverse inexacto con el tiempo. Es importante que usted dependa del consejo de un médico o proveedor de salud profesional para el tratamiento de su condición particular.

Su médico también puede disponer que se le hagan radiografías del pecho para saber por seguro si tiene neumonía. Estas radiografías también ayudarán a determinar el sitio y la gravedad de la infección. Si las radiografías no resultan muy claras, su médico puede ordenar que se le practique una tomografía axial computarizada o CT por sus siglas en inglés. Esta tomografía consiste en una serie de radiografías dirigidas por medio de una computadora.

También, se le puede hacer una prueba de sangre para verificar el conteo de los glóbulos blancos. Además, esta prueba puede verificar la presencia de virus, bacterias u otros organismos. Es posible que su médico examine su flema o su sangre para determinar qué tipo de microorganismos le están causando la enfermedad.

En casos de neumonía más grave, el médico puede hacerle una broncoscopia. Este es un examen por medio del cual el médico puede ver dentro de los pulmones con un endoscopio especial. En una broncoscopia el médico puede remover de los tubos bronquiales, parte de la pus y de la flema que no se pueden expulsar al toser. También es posible que el médico extraiga una muestra de pus de sus pulmones para examinarla más detenidamente. Este procedimiento ayuda al médico a encontrar la causa exacta de la neumonía.

Una vez que el médico identifica el organismo causante de la neumonía, el tratamiento a seguir es más específico.

## **Tratamiento**

Las personas contagiadas de neumonía bacteriana o atípica recibirán antibióticos para tomar en casa. Si usted tiene este tipo de neumonía, su médico le recomendará mucho reposo y que beba muchos líquidos, especialmente agua. El tomar líquidos lo mantendrá hidratado y le ayudará a que la mucosidad se desprenda de los pulmones más fácilmente.

Existen medicamentos antivirales que pueden reducir la severidad de ciertas infecciones causadas por virus. Éstos son más efectivos si se toman en los primeros dos días después de que aparecen los síntomas.

---

Este documento es un resumen de lo que aparece en las pantallas de X-Plain™. Este documento es para uso informativo y no se debe usar como sustituto de consejo de un médico o proveedor de salud profesional o como recomendación para cualquier plan de tratamiento particular. Como cualquier material impreso, puede volverse inexacto con el tiempo. Es importante que usted dependa del consejo de un médico o proveedor de salud profesional para el tratamiento de su condición particular.

Tómese todos los medicamentos que le receta el médico. Si usted deja de tomarlos muy pronto, la neumonía puede recurrir y puede contribuir a crear bacterias que son resistentes a los antibióticos. Siga las instrucciones de cada uno de los medicamentos y tómese todas las dosis prescritas por su médico a la hora indicada.

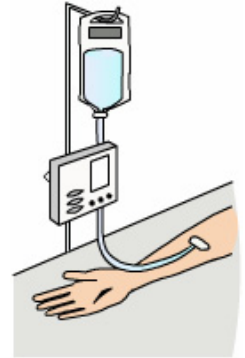


La mayoría de los diferentes tipos de neumonía pueden curarse en una o dos semanas con el tratamiento indicado. En casos graves de neumonía, la recuperación completa puede tomar más tiempo. No falte a sus citas médicas de seguimiento. Aunque usted se sienta mejor, sus pulmones todavía pueden estar infectados. Es muy importante que su médico se mantenga informado del progreso de su recuperación.

En casos de neumonía severa, algunos pacientes pueden ser hospitalizados para recuperarse. Esto ocurre generalmente con lactantes, niños pequeños, personas mayores de 65 años y personas con problemas del sistema inmunológico.

Para los pacientes con neumonía que requieren hospitalización, el tratamiento a seguir puede incluir:

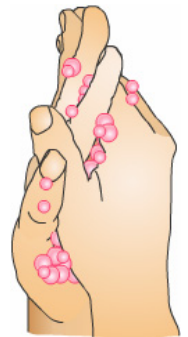
- Antibióticos suministrados por una línea intravenosa.
- Terapia respiratoria para ayudar al paciente a respirar mejor.



## Prevención

Los gérmenes que causan muchos de los diferentes tipos de neumonía, pueden ser contagiosos y se diseminan al toser y al estornudar. Usted puede prevenir la neumonía si sigue las medidas de salud siguientes:

- Al toser o estornudar use un pañuelo desechable para cubrirse la boca.
- No comparta con otras personas los mismos utensilios para beber o comer.
- Lávese las manos a menudo con agua tibia y jabón.
- Use gel a base de alcohol para limpiarse las manos cuando no disponga de agua y jabón.



---

Este documento es un resumen de lo que aparece en las pantallas de X-Plain™. Este documento es para uso informativo y no se debe usar como sustituto de consejo de un médico o proveedor de salud profesional o como recomendación para cualquier plan de tratamiento particular. Como cualquier material impreso, puede volverse inexacto con el tiempo. Es importante que usted dependa del consejo de un médico o proveedor de salud profesional para el tratamiento de su condición particular.

No visite a pacientes contagiados de neumonía. Si usted tiene neumonía, no visite a personas de edad mayor, a lactantes y a personas enfermas.

Algunos tipos de neumonía se desarrollan cuando el sistema inmunológico está debilitado. Usted puede prevenir estos tipos de neumonía y puede ayudar a mantener el sistema inmunológico preparado si adopta estas medidas de salud:

- Siga una dieta balanceada
- Duerma bien
- No fume
- Haga ejercicio
- Reduzca el estrés
- Evite el exceso de bebidas alcohólicas
- Vacune a los niños al tiempo indicado y vacúnelos contra la gripe. Las vacunas contra la gripe se recomiendan porque la neumonía con frecuencia resulta después de complicaciones con la gripe.

Las vacunas contra la neumonía se recomiendan a personas mayores de 65 años y a personas que tienen enfermedades crónicas. La vacuna contra la gripe se recomienda una vez al año.

## **Conclusión**

La neumonía es una inflamación e infección del pulmón. Existen más de 50 tipos de neumonía.

Si usted está joven y saludable, la neumonía puede tratarse casi siempre con éxito. La neumonía puede ser más difícil de tratar en el caso de personas de edad mayor, personas con insuficiencia cardíaca o personas con enfermedad pulmonar. Estos factores también aumentan la probabilidad de que se presenten complicaciones. Algunas de estas complicaciones pueden causar la muerte.

Vea a su médico de inmediato si usted tiene algunos de estos síntomas persistentes:

- Tos
- Dificultad para respirar
- Dolor en el pecho que cambia al respirar
- Fiebres inexplicables

---

Este documento es un resumen de lo que aparece en las pantallas de X-Plain™. Este documento es para uso informativo y no se debe usar como sustituto de consejo de un médico o proveedor de salud profesional o como recomendación para cualquier plan de tratamiento particular. Como cualquier material impreso, puede volverse inexacto con el tiempo. Es importante que usted dependa del consejo de un médico o proveedor de salud profesional para el tratamiento de su condición particular.

El prevenir la neumonía es mucho mejor que tratarla. Usted puede evitar contagiarse de neumonía siguiendo estas medidas de prevención:

- Tosa o estornude usando un pañuelo para cubrirse la boca.
- No comparta con otra persona los mismos utensilios para beber y comer
- Lávese las manos con frecuencia con agua tibia y jabón.
- Use gel a base de alcohol para limpiarse las manos cuando no disponga de agua y jabón.

No visite a personas contagiadas de neumonía.  
Si usted tiene neumonía, no visite a personas de edad mayor, a lactantes o a personas enfermas.

Mantenga su sistema inmunológico saludable siguiendo estos consejos:

- Siga una dieta balanceada
- Duerma bien
- Evite fumar
- Haga ejercicio
- Reduzca el estrés
- Evite el exceso de bebidas alcohólicas



---

Este documento es un resumen de lo que aparece en las pantallas de X-Plain™. Este documento es para uso informativo y no se debe usar como sustituto de consejo de un médico o proveedor de salud profesional o como recomendación para cualquier plan de tratamiento particular. Como cualquier material impreso, puede volverse inexacto con el tiempo. Es importante que usted dependa del consejo de un médico o proveedor de salud profesional para el tratamiento de su condición particular.